



Rapport d'enquête simplifié

**NAUFRAGE DU CASEYEUR *L'OKEANOS*,
LE 12 MARS 2014 SUITE À UN TALONNAGE
SUR LE PLATIER DU ROHEIN (22)**



Bureau d'enquêtes sur les événements de mer

Rapport publié : novembre 2014

NAUFRAGE DU CASEYEUR *L'OKEANOS* LE 12 MARS 2014

SUITE À UN TALONNAGE SUR LE PLATIER DU ROHEIN (22)

LE NAVIRE :



Crédit photo : Daniel COROLLEUR

Le navire de pêche *L'OKEANOS* a été construit en 1971 par les chantiers Daniel à Paimpol.

Caractéristiques principales du navire :

- Immatriculation : SB 221276 ;
- Coque : bois ;
- Longueur hors-tout : 9,20 m ;
- Largeur : 3,90 m ;
- Jauge brute : 10,39 UMS ;
- Moteur de propulsion : Baudouin 107 kW ;
- Marque d'enfoncement : 390 mm ;
- Circuit d'assèchement :
 - une pompe principale attelée ;
 - une pompe de lavage attelée (assèchement en secours) ;
 - une pompe électrique, en machine.

Une centrale d'alarme ALTOR 4 de détection de montée d'eau est disposée en machine.

Tous les fonds du navire communiquent par des anguillés.

Armé à la petite pêche, *L'OKEANOS* est basé au port de Saint-Quay-Portrieux (22).

Il accomplit une navigation en 3^{ème} catégorie, restreint à 10 milles des côtes.

Le navire, âgé de 41 ans, dispose d'un treuil et de deux poupées situées de chaque côté de ce dernier, sur la plage avant.

Deux poulies de renvoi, situées plage avant également, permettent de filer les câbles des arts traînants situés plage arrière.

Son permis de navigation est valide jusqu'au 19 septembre 2014.

L'OKEANOS est un navire de pêche polyvalent.

Le jour de l'événement, il pratiquait la pêche à la coquille Saint-Jacques en Baie de Saint-Brieuc, conformément à la réglementation.

La pêche est autorisée de 10h30 à 11h15.

Cinq minutes avant le début de pêche (10h30), les deux dragues sont par-dessus bord à la potence, parées à être filées.

À 10h30, le patron met en avant toute et se rend plage arrière côté tribord. Il annonce au matelot situé plage avant aux commandes du treuil : « File ».

Ce dernier largue le frein de la drague tribord.

Ensuite le patron passe du côté bâbord et annonce de nouveau : « File ». Le matelot exécute la même manœuvre.

Vers 10h30, *L'OKEANOS* se trouve dans l'est de la Tourelle du Rohein pour 0,3 mille.

L'intention du patron est de filer ses dragues entre les roches situées à l'est du Platier du Rohein et plus précisément entre le rocher de la Basse Ronde (9) et la sonde située dans l'ouest de cette dernière, distante de 100 m par des fonds de moins de 10 m.

L'ÉQUIPAGE

L'OKEANOS est armé par deux personnes.

Le patron-armateur est titulaire du certificat de capacité et du brevet capitaine 200.

Le matelot est titulaire du CIN.

Ils sont aptes physiquement à exercer leur activité.

L'ÉQUIPAGE

L'OKEANOS est armé par deux personnes.

Le patron-armateur est titulaire du certificat de capacité et du brevet capitaine 200.

Le matelot est titulaire du CIN.

Ils sont aptes physiquement à exercer leur activité.

LES FAITS

Heures locales (UTC+1)

Conditions météorologiques :

PM Saint-Quay-Portrieux : 04h05, coefficient : 43,
Basse mer : 10h43.

Météo (origine : sémaphore de Saint-Quay-Portrieux) :
vent est force 2, mer 2, visibilité 0 (brume épaisse).

L'OKEANOS, appareille de Saint-Quay-Portrieux le **12 mars 2014** en début de matinée pour rejoindre ses lieux de pêche, situés dans l'est de du Platier du Rohein en Baie de Saint-Brieuc, distants de 7 milles environ, pour un début de pêche fixé à **10h30**.

Le patron et le matelot sont porteurs de leur VFI.

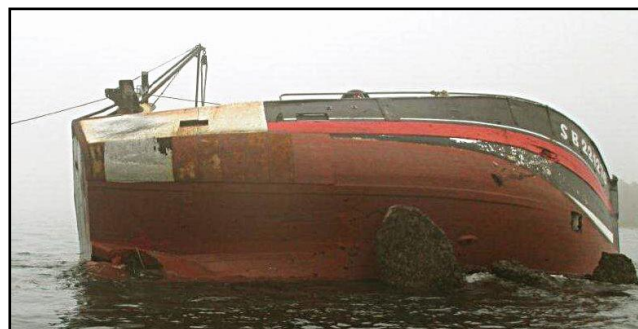
À **10h27**, le CROSS Corsen réceptionne un message de détresse du navire de pêche L'OKEANOS se signalant en train de couler à la position 48° 38',87N et 002° 37',10W, soit dans le 270° du Cap d'Erquy, à 5,2 milles. Le CROSS diffuse un MAYDAY RELAY sur la VHF canal 16.

Vers **10h30**, selon le patron, après avoir filé sans incident la drague tribord, le matelot desserre le frein bâbord. La fûne dévire de 2 m environ et vient s'enrouler autour de la poupee de treuil, bloquant le filage de la drague.

Le matelot embraye immédiatement le treuil et remonte en force la drague jusqu'à la potence. Cette dernière est bossée par le patron.

Concomitamment, la drague tribord touche le fond, ce qui a pour effet de faire pivoter L'OKEANOS sur tribord. Il vient heurter violemment la roche de la Basse Ronde et s'échoue. Une brèche de 50 cm de diamètre sous la ligne de flottaison au niveau des bordés tribord est constatée.

Le navire est envahi et se couche sur bâbord.



Par la suite, une nouvelle brèche est constatée au niveau des bordés tribord, au-dessus de la ligne de flottaison.

Le patron met le radeau de survie à l'eau, embarque avec le matelot et informe le CROSS Corsen de la situation.

À **10h32**, le CROSS dérouté le canot SNS 156 SAINTE-ANNE DU PORT, basé à Saint-Quay-Portrieux, prédisposé sur zone pour le créneau de pêche à la coquille Saint-Jacques en Baie de Saint-Brieuc.

À **10h33**, décollage de l'hélicoptère DRAGON 50.

À **10h34**, le navire de pêche SACHAL'EO se dérouté.

À **10h35**, ce dernier signale avoir récupéré les deux naufragés.

À **10h42**, annulation de l'intervention de DRAGON 50.

À **10h55**, transfert des deux naufragés sur le canot SNS 156 SAINTE-ANNE DU PORT. Un bilan médical est effectué par un infirmier présent à bord. Les deux marins sont en bonne santé.

À **11h22**, récupération de la balise 406 MHZ sur le navire échoué.

À **11h57**, le canot SNS 156 SAINTE-ANNE DU PORT est à quai à Saint-Quay-Portrieux.

CONSÉQUENCE

Perte totale du navire.

OBSERVATIONS - ANALYSE

Suite à un incident en action de pêche assez rare, L'OKEANOS a talonné, alors qu'il naviguait sur la Basse Ronde.

La brèche occasionnée a causé l'invasion du navire.

Celui-ci, qui est resté bloqué sur les roches avec une gîte importante et une perforation de la coque, a été entièrement recouvert lors de la marée montante suivante.

Le lendemain, il a été constaté que la timonerie de *L'OKEANOS* avait été détruite.

L'épave a été découpée sur place et les morceaux ont été convoyés à terre.

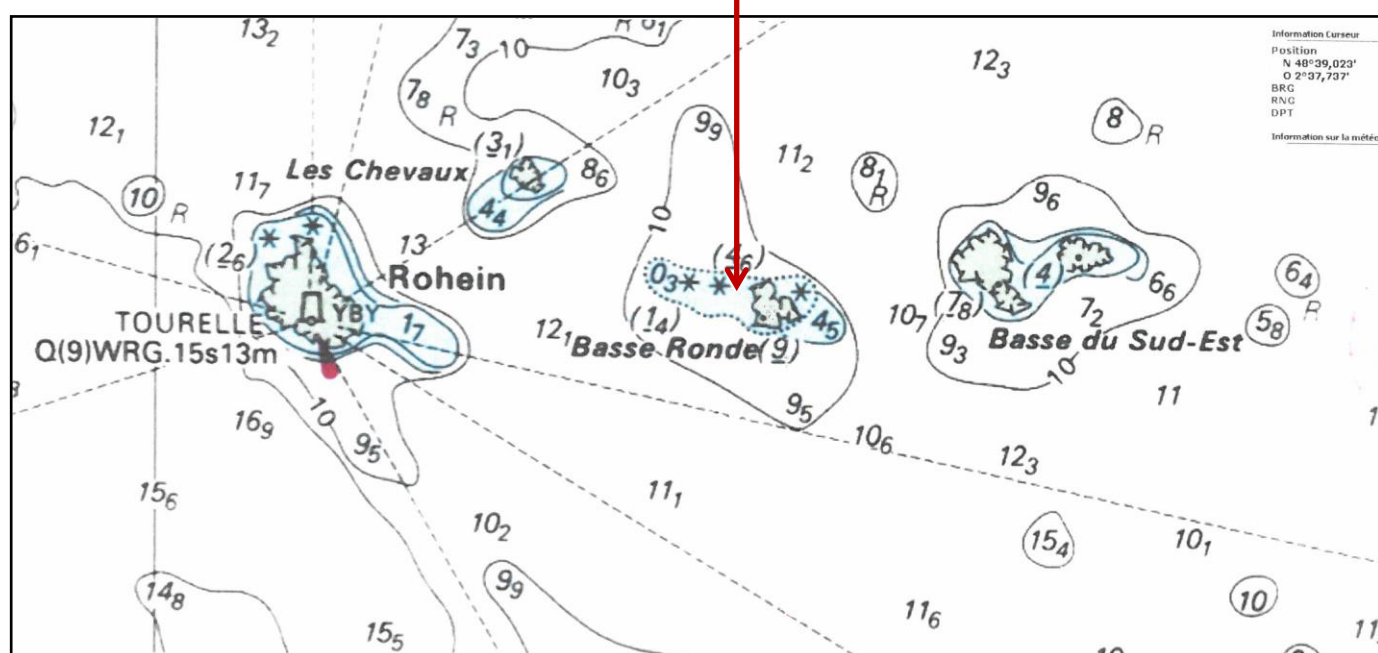
CONCLUSION

Le naufrage du navire est consécutif à un incident de pêche mais qui est survenu dans une zone à risques (proximité de roches – faible profondeur), la situation n'étant alors plus maîtrisable.

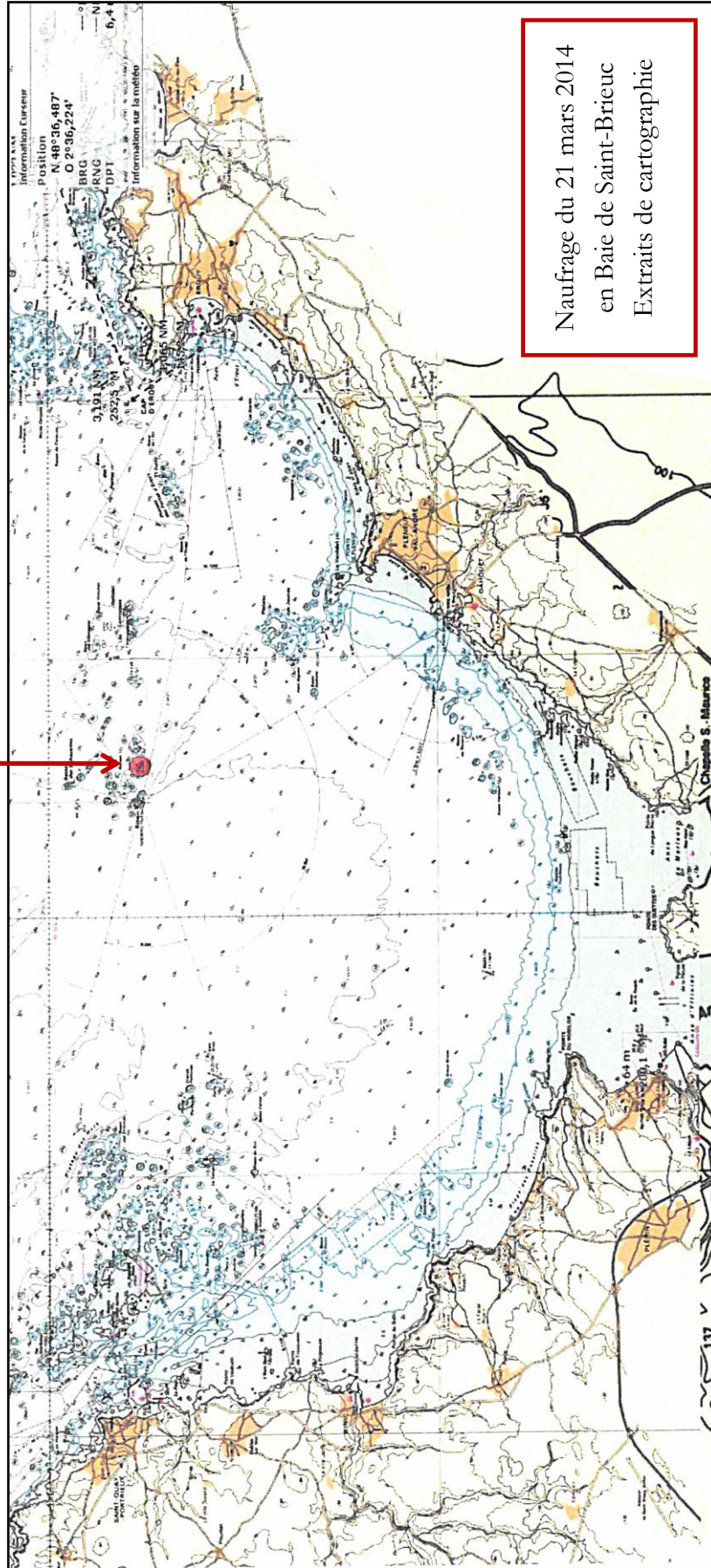
ENSEIGNEMENTS

- 1- **2014-E-083** : La vigilance doit être accrue dans le suivi de la navigation quand celle-ci est effectuée dans des zones à risques, alors que le navire est en action de pêche et que des incidents peuvent surprendre le patron.
- 2- **2014-E-084** : Un compartimentage aurait sans doute permis de contenir l'invasion d'eau (cf. les rapports du *BEAMER* : *LE PETIT COMÉDIEN*, *LA LICORNE*, *FLORENCE-DOMINIQUE*, *LE SQUALE II - GWENVIDIK*).

Position de *L'OKEANOS*, le 13 mars 2014 à 11h30



Naufrage de L'OKEANOS
à la position 48°38,860'N – 002°37,204'W



Naufrage du 21 mars 2014
en Baie de Saint-Brieuc
Extraits de cartographie



Ministère de l'Écologie, du Développement durable et de l'Énergie

Bureau d'enquêtes sur les évènements de mer

Tour Pascal B - 92055 La Défense cedex
téléphone : +33 (0) 1 40 81 38 24 - télécopie : +33 (0) 1 40 81 38 42
www.beamer-france.org
bea-mer@developpement-durable.gouv.fr



FRANCE
2009092411